


Dell Latitude 10 – ST2

Vlasnički priručnik

Regulativni model: T05G
Regulativna vrsta: T05G001



Napomene, mjere opreza i upozorenja

 **NAPOMENA:** NAPOMENA ukazuje na važne informacije koje pomažu da se svojim računalom koristite na najbolji mogući način.

 **OPREZ: MJERA OPREZA** označava moguće oštećenje hardvera ili gubitak podataka i otkriva kako izbjeći te probleme.

 **UPOZORENJE: UPOZORENJE** ukazuje na moguće oštećenje imovine, tjelesne povrede ili smrt.

© 2013 Dell Inc.

Zaštitni znakovi korišteni u ovom tekstu: Dell™, logotip DELL, Dell Precision™, Precision ON™, ExpressCharge™, Latitude™, Latitude ON™, OptiPlex™, Vostro™ i Wi-Fi Catcher™ su zaštitni znakovi tvrtke Dell Inc. Intel®, Pentium®, Xeon®, Core™, Atom™, Centrino® i Celeron® su registrirani zaštitni znakovi ili zaštitni znakovi tvrtke Intel Corporation u SAD i drugim zemljama. AMD® je registrirani zaštitni znak, a AMD Opteron™, AMD Phenom™, AMD Sempron™, AMD Athlon™, ATI Radeon™ i ATI FirePro™ su zaštitni znakovi tvrtke Advanced Micro Devices, Inc. Microsoft®, Windows®, MS-DOS®, Windows Vista®, gumb za pokretanje Windows Vista i Office Outlook® su zaštitni znakovi ili registrirani zaštitni znakovi tvrtke Microsoft Corporation u Sjedinjenim Američkim Državama i/ili drugim zemljama. Blu-ray Disc™ je zaštitni znak u vlasništvu tvrtke Blu-ray Disc Association (BDA) i licenciran je za korištenje na diskovima i sviračima. Znak riječi Bluetooth® je registrirani zaštitni znak i u vlasništvu je tvrtke Bluetooth® SIG, Inc. i bilo kakvo korištenje te marke od strane tvrtke Dell Inc. je licencirano. Wi-Fi® je registrirani zaštitni znak tvrtke Wireless Ethernet Compatibility Alliance, Inc.

2013 – 04

Rev. A02

Sadržaj

Napomene, mjere opreza i upozorenja.....	2
Poglavlje 1: Radovi na vašem računalu.....	5
Prije radova na unutrašnjosti računala.....	5
Isključivanje računala.....	6
Nakon rada na unutrašnjosti računala.....	6
Poglavlje 2: Pregled.....	7
Stilus.....	7
Podaci o Stilusu.....	7
Kalibriranje Stilusa.....	7
Korištenje Stilusa u tabletu.....	7
Korištenje Stilusa kao miša.....	8
Korištenje stilusa ili prsta na dodirnoj tipkovnici.....	8
Dodirna tipkovnica.....	8
Rad s datotekama.....	8
Unos teksta.....	9
Pomicanja Stilusom.....	9
Postavke olovke i dodira.....	10
Korištenje dodira.....	11
Poglavlje 3: Uklanjanje i instaliranje komponenti.....	13
Preporučeni alati.....	13
Unutarnji i vanjski prikaz.....	13
Uklanjanje baterije.....	14
Ugradnja baterije.....	15
Uklanjanje poklopca kućišta.....	15
Ugradnja poklopca kućišta.....	17
Uklanjanje prednje kamere.....	17
Ugradnja prednje kamere.....	18
Uklanjanje zvučnika.....	18
Ugradnja zvučnika.....	20
Uklanjanje čitača pametne kartice	20
Ugradnja čitača pametne kartice	21
Uklanjanje kartice za bežičnu mrežu širokog područja (WWAN)	21
Ugradnja kartice za bežičnu mrežu širokog područja (WWAN)	22
Uklanjanje priključne ploče.....	22


Ugradnja priključne ploče.....	23
Uklanjanje matične ploče.....	23
Ugradnja matične ploče.....	24
Uklanjanje stražnje kamere.....	25
Ugradnja stražnje kamere.....	25
Uklanjanje baterije na matičnoj ploči.....	26
Ugradnja baterije na matičnoj ploči.....	26
Poglavlje 4: Program za postavljanje sustava.....	29
Ulazak u program za postavljanje sustava (BIOS).....	29
Navigacija programom za postavljanje sustava.....	29
Izbornik za podizanje sustava.....	30
Opcije programa za postavljanje sustava (BIOS).....	30
Poglavlje 5: Rješavanje problema vašeg računala.....	37
Poboljšano testiranje računala prije podizanja sustava (ePSA).....	37
Pokretanje ePSA uslužnog programa za dijagnostiku.....	37
Šifre zvučnih signala.....	38
LED svjetla kodova pogrešaka.....	39
Rješavanje problema digitalizatora Wacom.....	40
Koraci rješavanja problema.....	40
Poglavlje 6: Specifikacije.....	41
Poglavlje 7: Kontaktiranje tvrtke Dell.....	45


Radovi na vašem računalu


Prije radova na unutrašnjosti računala


Kako biste zaštitili računalo od mogućih oštećenja i pospješili osobnu sigurnost, pridržavajte se slijedećih sigurnosnih uputa. Ako nije navedeno drugačije, svaki postupak u ovom dokumentu podrazumijeva postojanje sljedećih uvjeta:


- da ste izvršili korake u odlomku Rad na računalu.
- Da ste pročitali sigurnosne upute koje ste dobili zajedno s vašim računalom.
- Komponenta se može zamijeniti ili ako je zasebno kupljena, instalirati izvođenjem postupka uklanjanja obrnutim redoslijedom.


 **UPOZORENJE:** Prije rada na unutrašnjosti računala pročitajte sigurnosne upute koje ste dobili s računalom. Dodatne sigurnosne informacije potražite na početnoj stranici za sukladnost sa zakonskim odredbama na www.dell.com/regulatory_compliance

 **OPREZ:** Mnogi popravci smiju se izvršiti samo od strane ovlaštenog servisnog tehničara. Smijete vršiti samo pronalaženje problema i sitne popravke kao što ste ovlašteni u svojoj dokumentaciji o proizvodu ili po uputama tima online ili putem telefonske usluge i podrške. Vaše jamstvo ne pokriva oštećenja uzrokovana servisiranjem koje tvrtka Dell nije ovlastila. Pročitajte i slijedite sigurnosne upute koje su isporučene s uređajem.

 **OPREZ:** Kako biste izbjegli elektrostatičko pražnjenje, uzemljite se koristeći ručnu traku za uzemljenje ili povremeno dotaknite neobojenu metalnu površinu, kao što je priključak na stražnjoj strani računala.

 **OPREZ:** Pažljivo rukujte komponentama i karticama. Ne dodirujte komponente ili kontakte na kartici. Karticu pridržavajte za rubove ili za metalni nosač. Komponente poput procesora pridržavajte za rubove, a ne za pinove.

 **OPREZ:** Kad isključujete kabel, povucite za njegov utikač ili jezičak, a ne sam kabel. Neki kabeli imaju priključke s jezičcima za blokiranje. Ako iskapčate taj tip kabla, prije iskapčanja pritisnite jezičke za blokiranje. Dok razdvajate priključke, držite ih poravnate i izbjegavajte krivljenje bilo koje od pinova priključka. Također se prije ukopčavanja kabla pobrinite da su oba priključka pravilno okrenuta i poravnata.


 **NAPOMENA:** Boja i određene komponente vašeg računala se mogu razlikovati od onih prikazanih u ovom dokumentu.

Kako biste izbjegli oštećivanje računala, izvršite sljedeće korake prije nego što započnete s radom na unutrašnjosti računala.


1. Pobrinite se da je radna površina ravna i čista kako se pokrov računala ne bi ogrebao.
2. Isključite računalo.
3. Ako je računalo priključeno na priključnu stanicu (umetnuto), uklonite računalo iz priključne stanice.


 **OPREZ:** Za iskopčavanje mrežnog kabla, najprije iskopčajte kabel iz svog računala i potom iskopčajte kabel iz mrežnog uređaja.

4. Iskopčajte sve mrežne kabele iz svog računala.
5. Odspojite računalo i sve priključene uređaje iz svih električnih izvora napajanja.
6. Okrenite računalo naopako na ravnoj površini.

 **NAPOMENA:** Kako biste izbjegli oštećivanje ploče sustava, prije servisiranja računala morate izvaditi glavnu bateriju.

7. Uklonite glavnu bateriju.
8. Okrenite računalo gornjom stranom prema gore.
9. Pritisnite gumb za uključivanje kako biste uzemljili matičnu ploču.



 **OPREZ:** Kako biste se zaštitili od električnog udara, prije skidanja pokrova računala uvijek isključite računalo iz zidne utičnice.

 **OPREZ:** Prije nego što dotaknete bilo koji dio u unutrašnjosti svog računala, uzemljite se dodirivanjem neobojene metalne površine, poput metalnog dijela na poleđini računala. Dok radite, povremeno dotaknite neobojanu metalnu površinu kako bi ispraznili statički elektricitet koji bi mogao oštetiti unutarnje komponente.

10. Uklonite sve instalirane pametne kartice iz utora.

Isključivanje računala

 **OPREZ:** Kako biste izbjegli gubitak podataka, prije isključivanja računala spremite i zatvorite sve otvorene datoteke i zatvorite sve otvorene programe.

1. Isključite operativni sustav:
 - Windows 8:
 - * Korištenje uređaja koji ima omogućen rad dodirom:
potegnute s desnog ruba zaslona, otvorite padajući izbornik i odaberite **Postavke**. Odaberite  i potom odaberite **Isključi**
 - * Korištenje miša:
usmjerite u gornji desni kut zaslona i kliknite na **Postavke**. Kliknite na  i potom odaberite **Isključi**.
2. Provjerite je li računalo, kao i svi priključeni uređaji isključeno. Ako se računalo i priključeni uređaji nisu automatski isključili nakon odjave operativnog sustava, pritisnite i približno 4 sekunde držite gumb za uključivanje/isključivanje kako biste ih isključili.

Nakon rada na unutrašnjosti računala

Nakon što ste završili bilo koji postupak zamjene, prije uključivanja računala provjerite jeste li priključili sve vanjske uređaje, kartice, kabele itd.

 **OPREZ:** Kako biste izbjegli oštećivanje računala, koristite isključivo bateriju namijenjenu za dotično Dell računalo. Nemojte koristiti baterije koje su namijenjene za druga Dell računala.

1. Priključite sve vanjske uređaje, kao što je replikator priključka, dodatna baterija ili medijska baza i ponovno postavite sve kartice, kao što je ExpressCard.
2. Priključite sve telefonske ili mrežne kabele na svoje računalo.

 **OPREZ:** Kako biste priključili mrežni kabel, prvo ga priključite u mrežni uređaj, a zatim u računalo.


3. Ponovno postavite bateriju.
4. Priključite svoje računalo i sve priključene uređaje na njihove izvore električnog napajanja.
5. Uključite računalo.

Pregled

Vaš tablet Dell Latitude 10-ST2 izrađen je za poslovanje s jednostavnim upravljanjem i sigurnošću. Omogućuje vam:

- svjetsku razinu sigurnosti
- jednostavno upravljanje
- dugotrajnu stabilnost

Isporučen je s operacijskim sustavom Windows 8 kako bi u potpunosti iskoristili doživljaj dodira.

 **NAPOMENA:** Preporučujemo da odmah napravite sigurnosnu kopiju slike operacijskog sustava korištenjem USB uređaja preko aplikacije Dell Backup and Recovery (DBAR).

Stilus

Latitude 10-ST2 koristi nekoliko uređaja za unosa, to su:

- opcionalna elektrostatička olovka (stilus)
- vanjski USB miš/tipkovnica

Podaci o Stilusu



1. Savjeti za Stilus
2. Tipka desnog klika na olovci
3. Tipka za brisanje na olovci

Kalibriranje Stilusa

Stilus može funkcionirati prema zadanoj kalibraciji ili po kalibraciji koju ste postavili vi ili neki drugi korisnik. Preporučujemo da koristite stilus samo kad je kalibriran na vaše osobne postavke kalibracije. Kalibracija optimizira učinkovitost stilusa za svakog korisnika.

1. Otvorite **Upravljačku ploču**.
2. Dvapat kliknite na **Postavke tablet računala**.
3. U prozoru Postavke tablet računala kliknite na **Kalibriraj**.
4. Na zaslونima Kalibriraj olovku ili za dodirni unos odaberite **Unos olovkom**.




Korištenje Stilusa u tabletu

Stilus vam omogućuje aktivnu navigaciju kroz izbornike. Možete ga koristiti kao miša i isto tako kao i olovku.

Korištenje Stilusa kao miša

Stilus možete koristiti na isti način na koji koristite miša ili podlogu osjetljivu na dodir s prijenosnim računalom. Držanje stilusa pored zaslona dovodi do pojavljivanja malog pokazivača. Pomicanje stilusa pomiče pokazivač. Tablica 1 opisuje kako koristiti stilus.

Tablica 1. Korištenje elektrostatičke olovke

Izgled	Radnja	Funkcija
	Lagano dotaknite vrhom stilusa na zaslonu svog tablet računala	Isto kao jedan klik na mišu.
	Lagano dotaknite vrhom stilusa dva puta u brzom nizu na zaslonu svog Tablet računala.	Isto kao dva klika na mišu.
	Dotaknite stilusom na zaslon i držite na mjestu dok Windows ne iscrta cijeli krug oko pokazivača.	Isto kao desni klik na mišu.

Korištenje stilusa ili prsta na dodirnoj tipkovnici

Dodirna tipkovnica ili **Prepoznavanje pisanja** čini lakšim unos teksta u vašu aplikaciju pomoću stilusa ili prsta. Aplikacije, poput Windows Journal, omogućuju vam pisanja sa stilusom izravno u prozoru aplikacije.

Dodirna tipkovnica

Neki od okvira za unos teksta u sustavu Windows automatski otvaraju dodirnu tipkovnicu kada dodirnete na okvire. Kada se ne pojavi, dodirnu tipkovnicu možete otvoriti tako da kliknete na ikonu tipkovnice na alatnoj traci sustava. Dodirna tipkovnica je kao standardna tipkovnica i pojavit će se na zaslonu koji se može koristiti za unos teksta dodirivanjem tipki s vašom stilus olovkom ili prstom

Rad s datotekama

Možete otvarati, brisati ili pomicati mnoge datoteka ili mape odabirom više stavki s popisa.

1. Prijedite preko jedne stavke.
2. Odaberite potvrdni okvir koji se pojavljuje na lijevoj strani svake stavke.


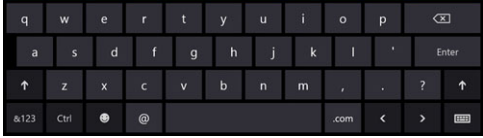



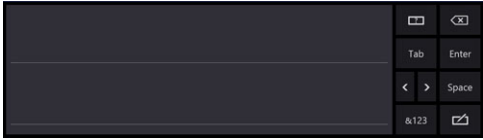

Za označavanje potvrdnih okvira:

1. Otvorite **Upravljačku ploču**.
2. Idite u **Opcije mape**.
3. Kliknite na **Prikaži**.
4. Pod **Napredne postavke** odaberite **Koristi potvrdne okvire za odabir stavki** i potom kliknite na **U redu**.

Unos teksta

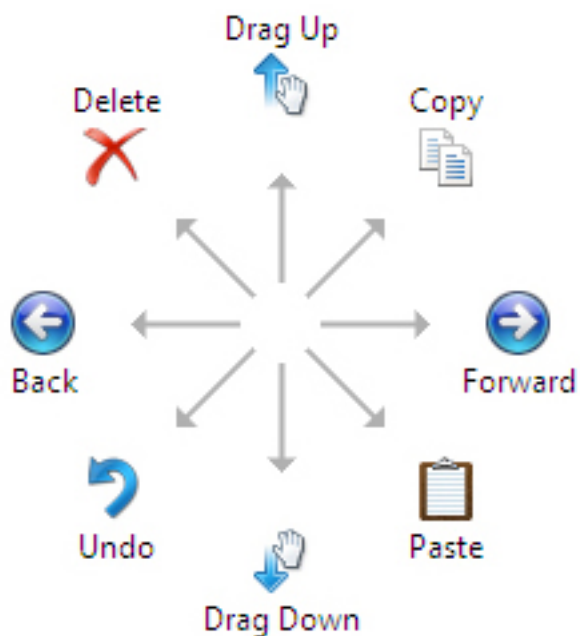
Možete koristiti aplikaciju za prepoznavanje rukopisa ili dodirnu tipkovnicu za unos teksta.

Tablica 2. Ploča ikona za unos

Ikona	Naziv	Funkcija
		Dodirna tipkovnica je kao standardna tipkovnica, tekst možete unesti dodirivanjem tipki s vašim stilusom ili prstom.
		Dodirna tipkovnica je kao standardna tipkovnica, tekst možete unesti dodirivanjem tipki s vašim stilusom ili palcem.
		Tipkovnica za pisanje i tipkovnica znamenki pretvaraju vaš rukopis u pisani tekst. Na tipkovnici za pisanje možete neprekidno pisati kao na papirnoj liniji. Za unos znamenke koristite tipkovnicu znamenki. Tipkovnica znamenki pretvara vaš rukopis u upisani tekst, jedno slovo, broj ili simbol, no ne uzima u obzir kontekst cijele riječi i ne koristi prednost rječnika pisanja. Za prebacivanje u tipkovnicu znamenki u ploči za unos dotaknite Ploča za unos , dotaknite Alati i potom upišite znamenku po znamenku.
		Za minimiziranje dodirne tipkovnice kliknite na ikonu za minimiziranje.

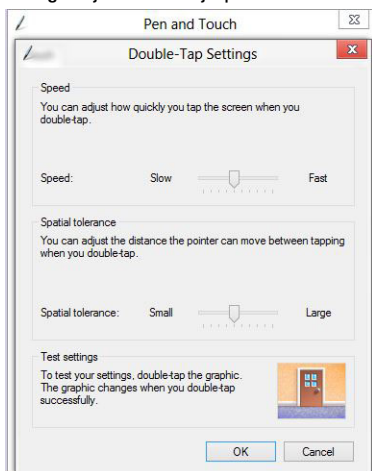
Pomicanja Stilusom

Pomicanje stilusom omogućuje vam korištenje stilusa za izvođenje radnji koje obično trebaju tipkovnicu, poput pritiskanja <Page Up> ili korištenja tipki sa strelicama. Pomicanja stilusom su brzi, usmjereni potezi. Jednostavno brzo povucite kratku liniju u jednom od osam smjerova. Kad je pomicanje stilusom prepoznato, tablet računalo izvodi pridruženu radnju.

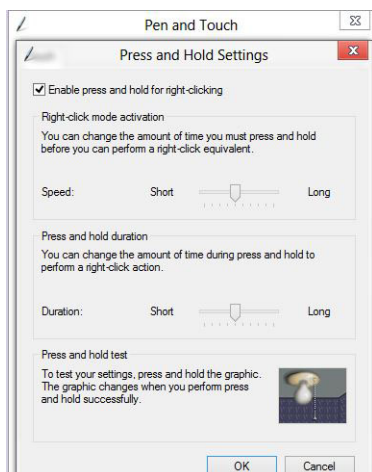


Postavke olovke i dodira

Korištenjem stilusa možete podesiti kako brzo dotaknete zaslon kada dva puta dotaknete zaslona. Također vam omogućuje definiranje prostorne tolerancije.



Postavke za pritisak i držanje omogućuju vam da definirate brzinu i trajanje radnje desnog klika.



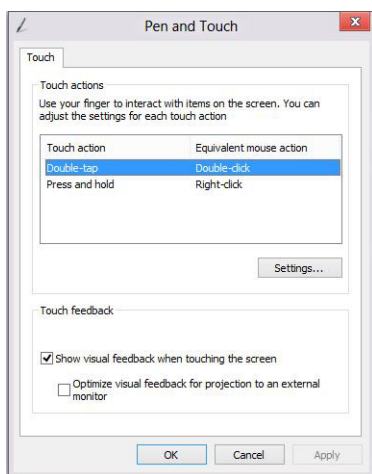
Korištenje dodira

Jedan od ključnih prednosti Tablet računala je mogućnost jednostavnog prebacivanja iz unosa olovkom na unos dodirom.



Kada koristite **način rada dodirom**, prozirna slika računalnog miša, koja se zove dodirni pokazivač, prikazuje se ispod vašeg prsta. Dodirni pokazivač ima lijevu i desnu tipku miša koje možete dotaknuti svojim prstom. Za povlačenje dodirnog pokazivača koristite područje ispod tipki.

Za prikaz pokazivača dodira idite u **Upravljačka ploča** → **Olovka i dodir** i kliknite na karticu **Dodir**. U odjeljku **Radnja dodira**, odaberite opciju **Prikaži vizualno povratnu informaciju prilikom dodira zaslona**



Uklanjanje i instaliranje komponenti

Ovaj odjeljak pruža detaljne informacije o tome kako ukloniti ili instalirati komponente s vašeg računala.

Preporučeni alati

Za izvršavanje postupaka iz ovog dokumenta možda će vam trebati slijedeći alati:

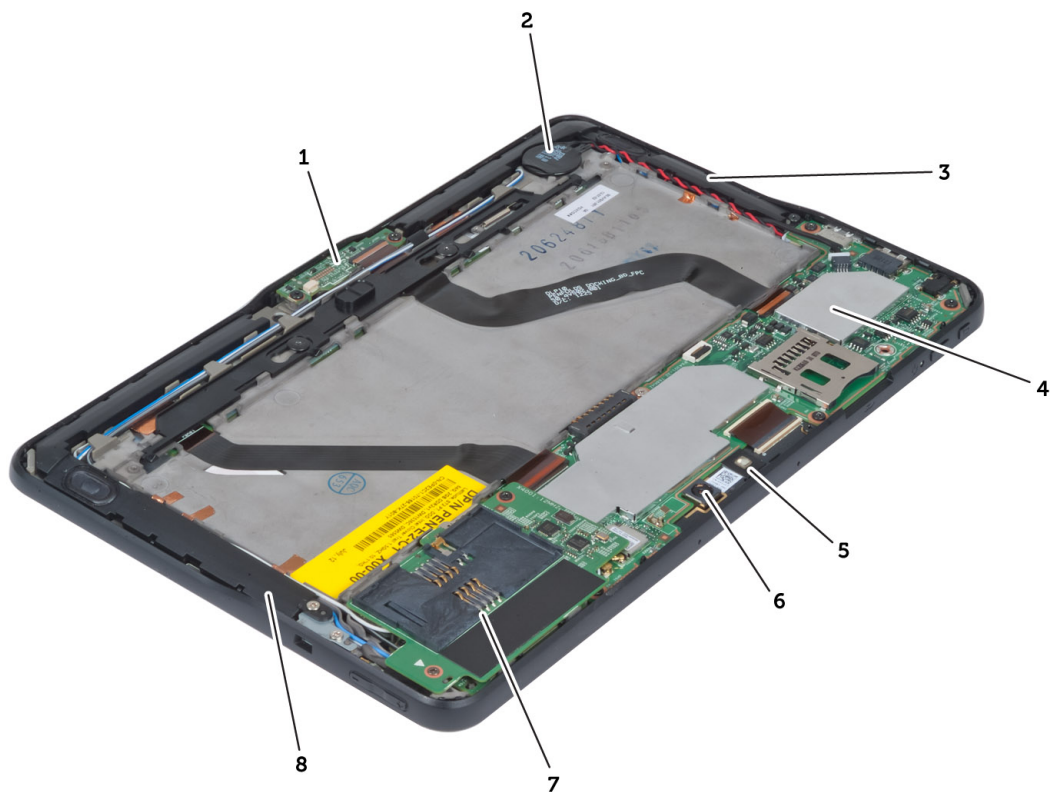
- mali ravni odvijač
- #0 križni odvijač
- #1 križni odvijač
- malo plastično šilo

Unutarnji i vanjski prikaz



Slika 1. Vanjski prikaz

1. mikro SIM kartica (nalazi se ispod baterije)
2. Utor za čitača SmartCard
3. baterija
4. utor za karticu Secure Digital (SD)
5. čitač otisaka prstiju (opcionarno)



Slika 2. Unutarnji prikaz

- | | |
|--|---|
| <ul style="list-style-type: none"> 1. ploča za priključivanje 2. baterija na matičnoj ploči 3. zvučnik 4. matična ploča 5. prednja kamera | <ul style="list-style-type: none"> 6. stražnja kamera 7. Čitač SmartCard/WWAN kartica (WWAN kartica nalazi se ispod čitača SmartCard) |
|--|---|

Uklanjanje baterije

1. Slijedite postupke u poglavlju *Prije rada na unutrašnjosti računala*.
2. Pomaknite jezičak za oslobađanje baterije u otvoreni položaj. Podignite bateriju u smjeru za vađenje i uklonite je iz računala.



Ugradnja baterije

1. Umetnite bateriju u njezin utor tako da usjedne na mjesto.
2. Slijedite upute u odlomku *Nakon rada na unutrašnjosti računala*.

Uklanjanje poklopca kućišta

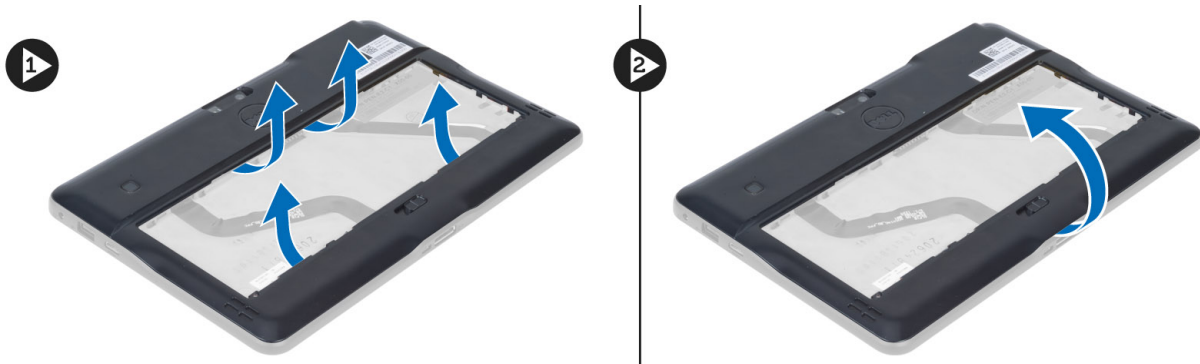
1. Slijedite postupke u poglavlju *Prije rada na unutrašnjosti računala*.
2. Uklonite bateriju.
3. Uklonite vijke koji pričvršćuju poklopac kućišta za računalo.



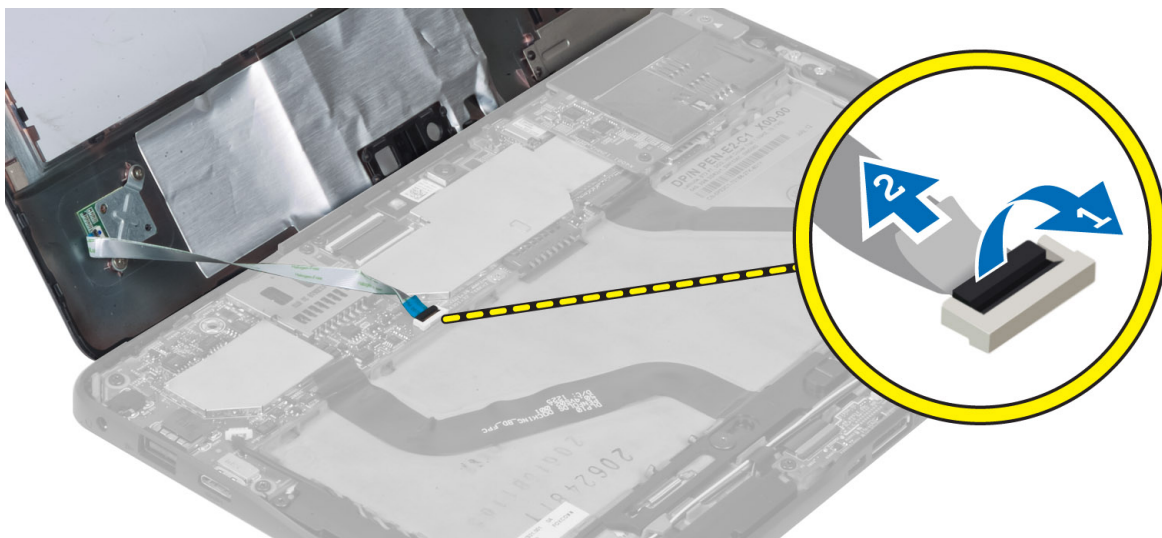
4. Izdignite i oslobodite jezičke koji pričvršćuju poklopac kućišta tako da slijedite niz strelica u dijagramu.



5. Izdignite i podignite jezičke koji pričvršćuju poklopac kućišta u pretnac baterije u uspravni položaj. Izdignite i okrenite poklopac kućišta.



6. Podignite kopče u uspravni smjer i oslobodite kabel čitača otisaka prsta prema van kako biste ga uklonili iz matične ploče. Podignite poklopac kućišta od računala

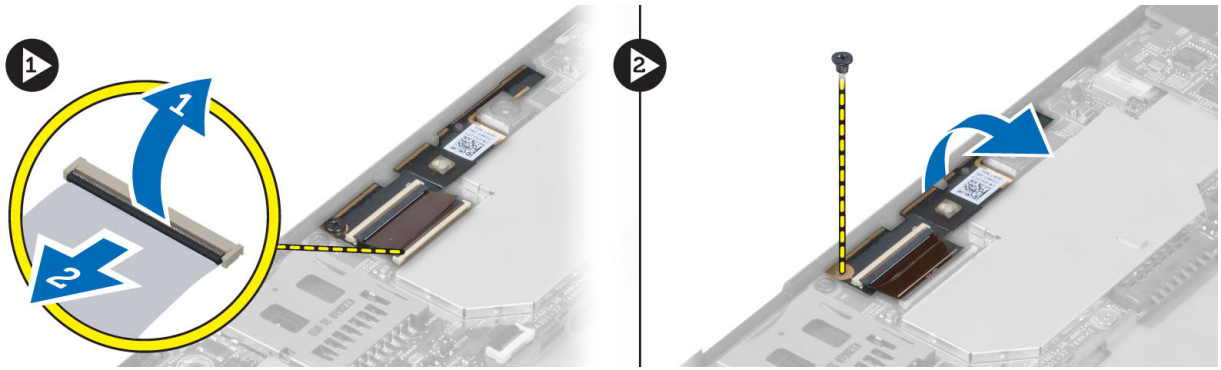


Ugradnja poklopca kućišta

1. Priključite fleksibilni kabel čitača otisaka prsta iz poklopca kućišta na matičnu ploču.
2. Priključite poklopac kućišta na računalo.
3. Gurnite rubove poklopca kućišta u sigurnosne spajalice dok se potpuno na priključe.
4. Pritegnite vijke za pričvršćivanje poklopca kućišta.
5. Ugradite bateriju.
6. Slijedite upute u odlomku *Nakon rada na unutrašnjosti računala*.

Uklanjanje prednje kamere

1. Slijedite postupke u poglavlju *Prije rada na unutrašnjosti računala*.
2. Uklonite:
 - a) bateriju
 - b) poklopac kućišta
3. Podignite zasun priključka i isključite kabel kamere. Uklonite vijak koji pričvršćuje modul kamere na računalo. Uklonite modul kamere iz računala.

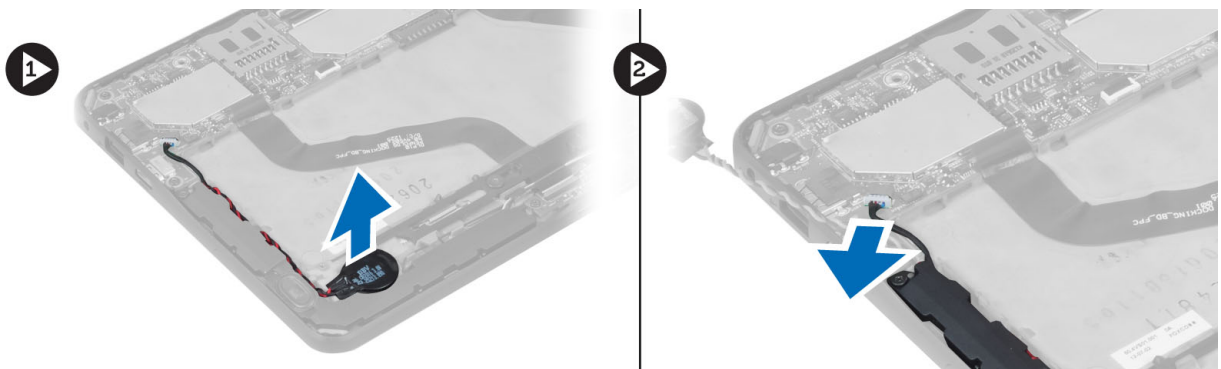


Ugradnja prednje kamere

1. Postavite modul kamere u utor na računalo.
2. Pritegnite vijak kojim se modul kamere pričvršćuje u računalo.
3. Priključite kabel kamere na priključak.
4. Ugradite:
 - a) poklopac kućišta
 - b) bateriju
5. Slijedite upute u odlomku *Nakon rada na unutrašnjosti računala*.

Uklanjanje zvučnika

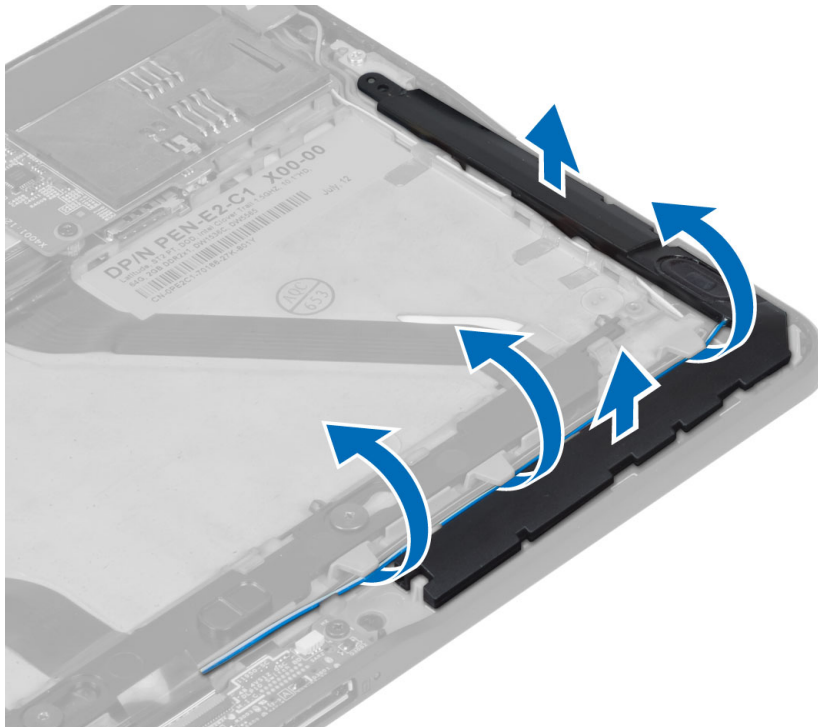
1. Slijedite postupke u poglavlju *Prije rada na unutrašnjosti računala*.
2. Uklonite:
 - a) bateriju
 - b) poklopac kućišta
3. Podignite bateriju na matičnoj ploči iz njezinog utora i izvucite njezine kabele ispod zvučnika. Odspojite priključak zvučnika iz matične ploče.



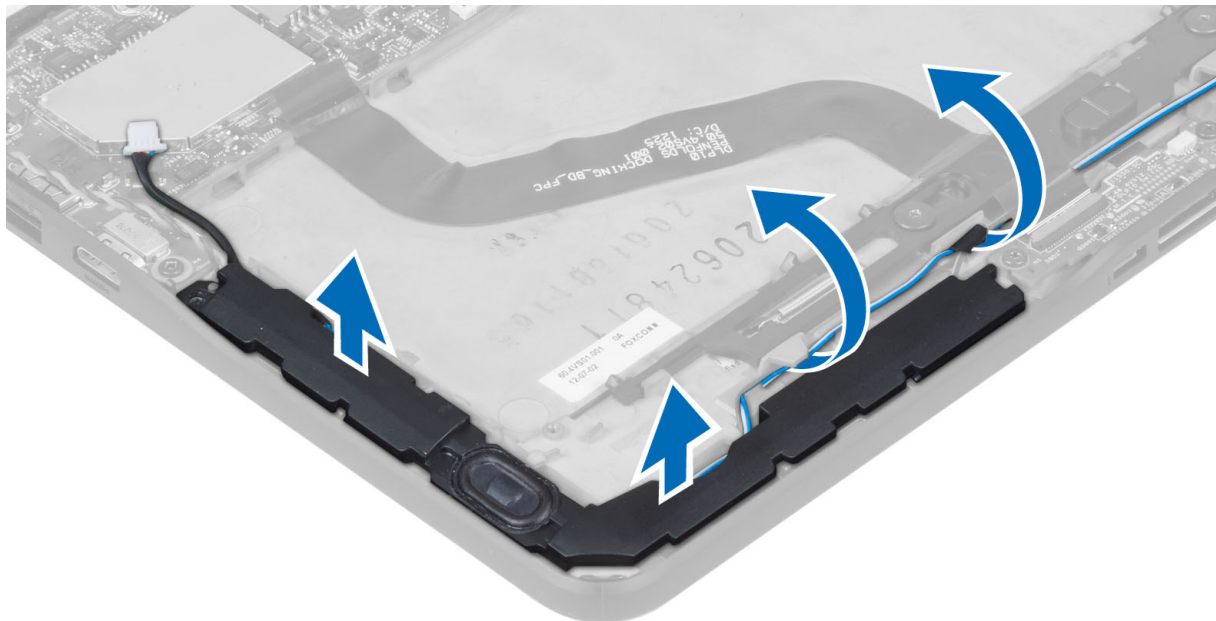
4. Uklonite vijke kojima su zvučnici pričvršćeni na računalo.



5. Izvucite kabele zvučnika na strani desne ruke na računalu i podignite ih kako biste oslobodili desni zvučnik iz računala.




6. Izvucite kabele zvučnika na strani lijeve ruke na računalu i podignite ih kako biste oslobodili lijevi zvučnik iz računala.



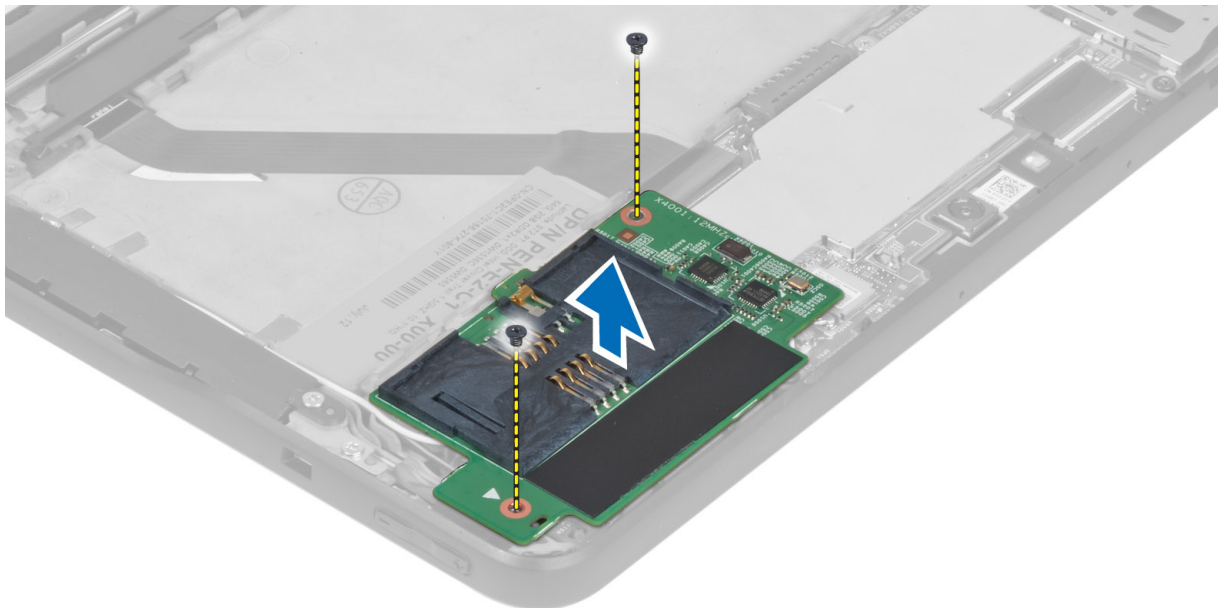
Ugradnja zvučnika

1. Postavite desni i lijevi zvučnik u njihov utor.
2. Provucite kabele zvučnika na kućištu.
3. Pritegnite vijke kojima su zvučnici pričvršćeni na kućište.
4. Postavite bateriju na matičnoj ploči u njezin utor i provucite kabele.
5. Priključite kabel priključka zvučnika u njegov utor na matičnoj ploči.
6. Ugradite:
 - a) poklopac kućišta
 - b) bateriju
7. Slijedite upute u odlomku *Nakon rada na unutrašnjosti računala*.

Uklanjanje čitača pametne kartice

 **NAPOMENA:** Čitač pametne kartice je opcionalna komponenta.


1. Slijedite postupke u poglavlju *Prije rada na unutrašnjosti računala*.
2. Uklonite:
 - a) bateriju
 - b) poklopac kućišta
3. Uklonite vijke koji pričvršćuju čitač pametne kartice na matičnu ploču i podignite je prema gore kako biste je uklonili iz računala.



Ugradnja čitača pametne kartice

1. Postavite čitač pametne kartice unjegov utor.
2. Pritegnite vijke koji pričvršćuju čitača pametne kartice na matičnu ploču.
3. Ugradite:
 - a) poklopac kućišta
 - b) bateriju
4. Slijedite upute u odlomku *Nakon rada na unutrašnjosti računala*.

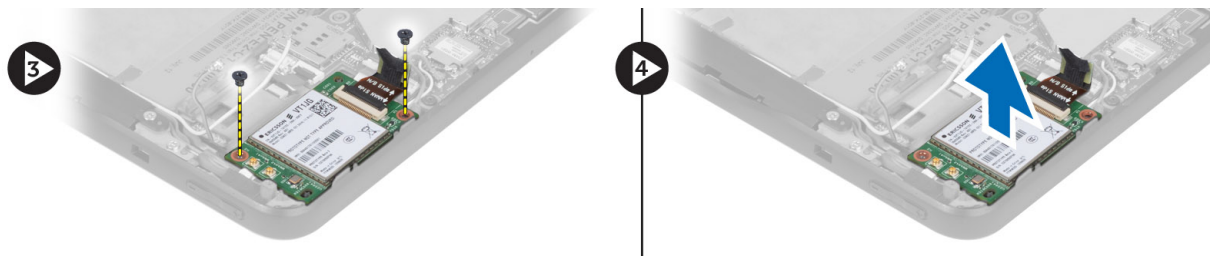
Uklanjanje kartice za bežičnu mrežu širokog područja (WWAN)

 **NAPOMENA:** WWAN kartica je opcionalna komponenta.

1. Slijedite postupke u poglavlju *Prije rada na unutrašnjosti računala*.
2. Uklonite:
 - a) bateriju
 - b) poklopac kućišta
 - c) čitač pametne kartice
3. Odspojite antene priključene na WWAN karticu. Podignite priključak matične ploče kako biste oslobodili WWAN karticu.



4. Odspojite vijke koji pričvršćuju WWAN karticu na matičnu ploču i podignite je kako biste je uklonili iz računala.

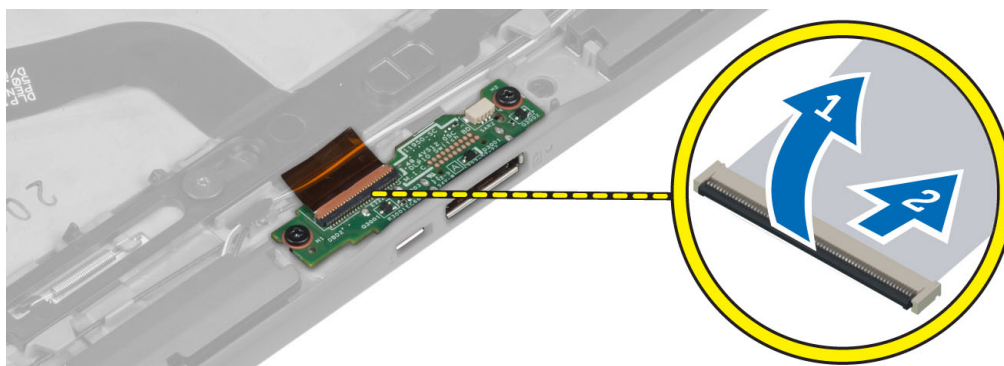


Ugradnja kartice za bežičnu mrežu širokog područja (WWAN)

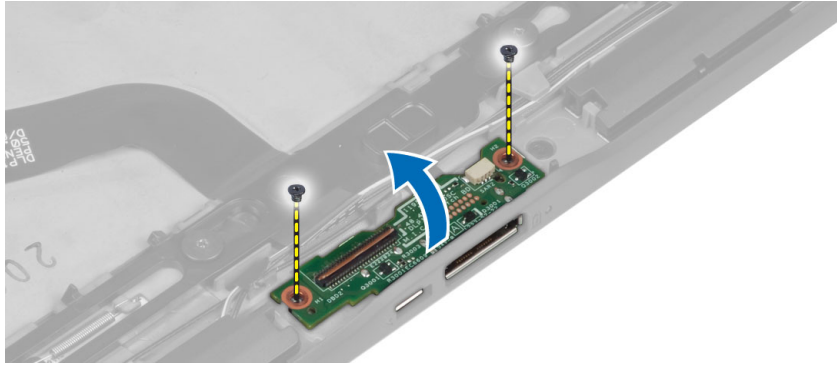
1. Umetnite WWAN karticu u utor.
2. Pritegnite vijak koji pričvršćuje WWAN karticu na matičnu ploču.
3. Priključite bočni podatkovni kabel matične ploče na WWAN karticu.
4. Priključite antenske kabele prema kodovima boja na WWAN kartici.
5. Ugradite:
 - a) čitač pametne kartice
 - b) poklopac kućišta
 - c) bateriju
6. Slijedite upute u odlomku *Nakon rada na unutrašnjosti računala*.

Uklanjanje priključne ploče

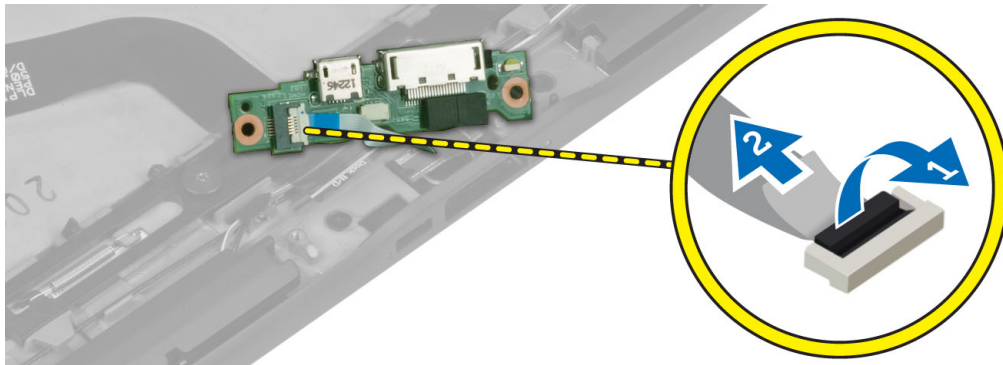
1. Slijedite postupke u poglavlju *Prije rada na unutrašnjosti računala*.
2. Uklonite:
 - a) bateriju
 - b) poklopac kućišta
 - c) čitač pametne kartice
 - d) WWAN karticu
 - e) zvučnik
 - f) prednju kameru
3. Podignite zasun priključka i odspojite fleksibilni kabel ploče za napajanje priključne stanice iz priključka.



4. Uklonite vijke kojima je ploča priključne stanice pričvršćena na računalo.



5. Uklonite ploču priključne stanice iz računala i odspojite kabel ploče gumba za pokretanje.



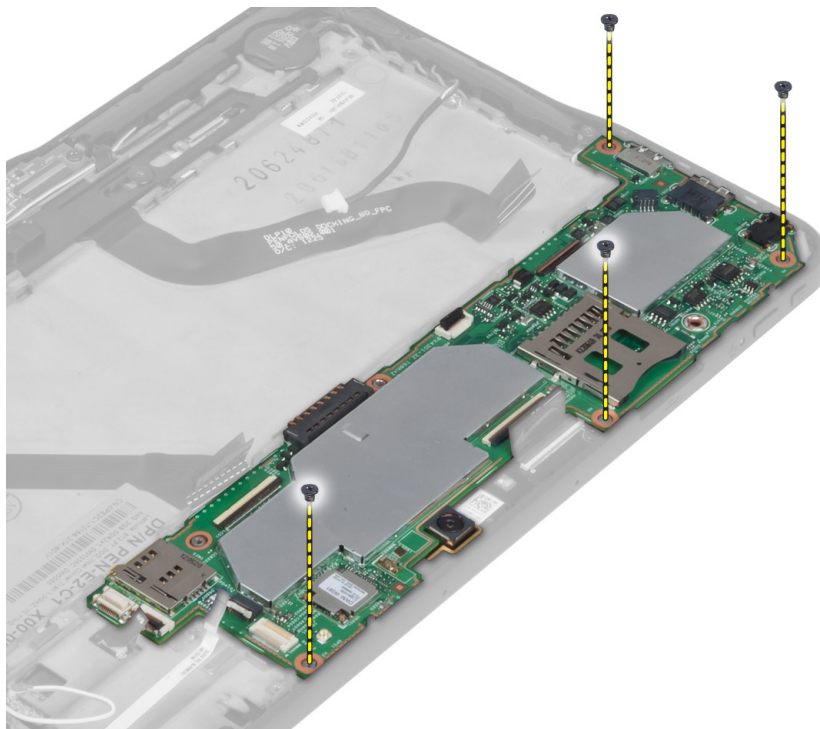
Ugradnja priključne ploče

1. Priključite kabel ploče gumba za pokretanje na ploču priključne stanice i postavite ploču priključne stanice u njezi utor na računalo.
2. Pritegnite vijke koji pričvršćuju ploču priključne stanice na računalo.
3. Priključite fleksibilni kabel za napajanje ploče priključne stanice na priključak.
4. Ugradite:
 - a) prednju kameru
 - b) zvučnik
 - c) WWAN karticu
 - d) čitač pametne kartice
 - e) poklopac kućišta
 - f) bateriju
5. Slijedite upute u odlomku *Nakon rada na unutrašnjosti računala*.

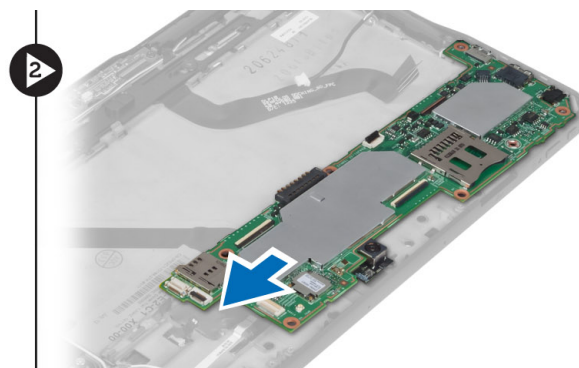
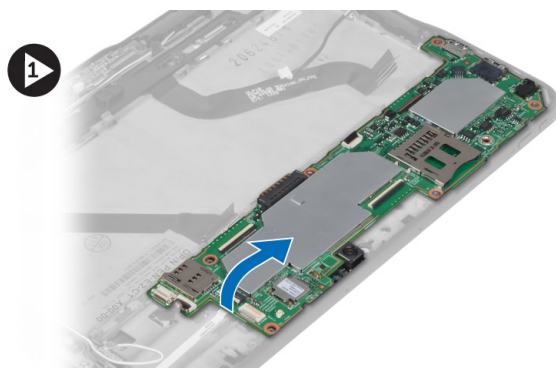
Uklanjanje matične ploče

1. Slijedite postupke u poglavlju *Prije rada na unutrašnjosti računala*.
2. Uklonite:
 - a) bateriju
 - b) poklopac kućišta
 - c) čitač pametne kartice
 - d) WWAN karticu
 - e) zvučnik

- f) prednju kameru
- g) ploču za priključivanje
- 3. Odspojite fleksibilne kable LVDS-a i ploče za priključivanje.
- 4. Uklonite vijke kojima je matična ploča pričvršćena na računalo.



- 5. Podignite matičnu ploču pod kutom od 45° i izvucite iz računala.



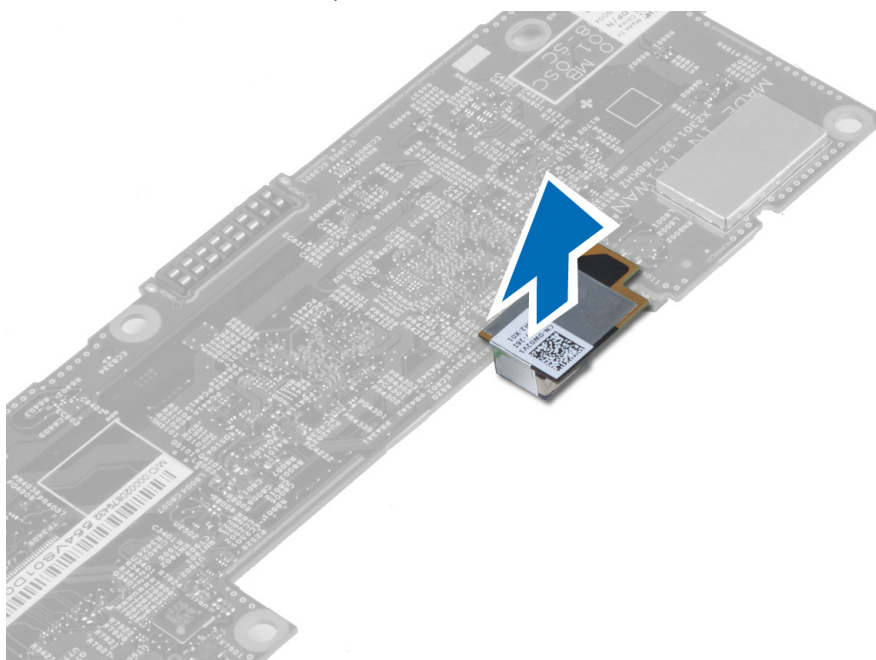
Ugradnja matične ploče

- 1. Postavite matičnu ploču u njezin pretinac na računalo.
- 2. Pritegnite vijke kojima je matična ploča pričvršćena za računalo.
- 3. Ugradite:
 - a) ploču za priključivanje
 - b) prednju kameru
 - c) zvučnik
 - d) WWAN karticu

- e) čitač pametne kartice
 - f) poklopac kućišta
 - g) bateriju
4. Slijedite upute u odlomku *Nakon rada na unutrašnjosti računala.*

Uklanjanje stražnje kamere

1. Slijedite postupke u poglavlju *Prije rada na unutrašnjosti računala.*
2. Uklonite:
 - a) bateriju
 - b) poklopac kućišta
 - c) čitač pametne kartice
 - d) WWAN karticu
 - e) zvučnik
 - f) prednju kameru
 - g) matičnu ploču
3. Uklonite modul kamere iz matične ploče.



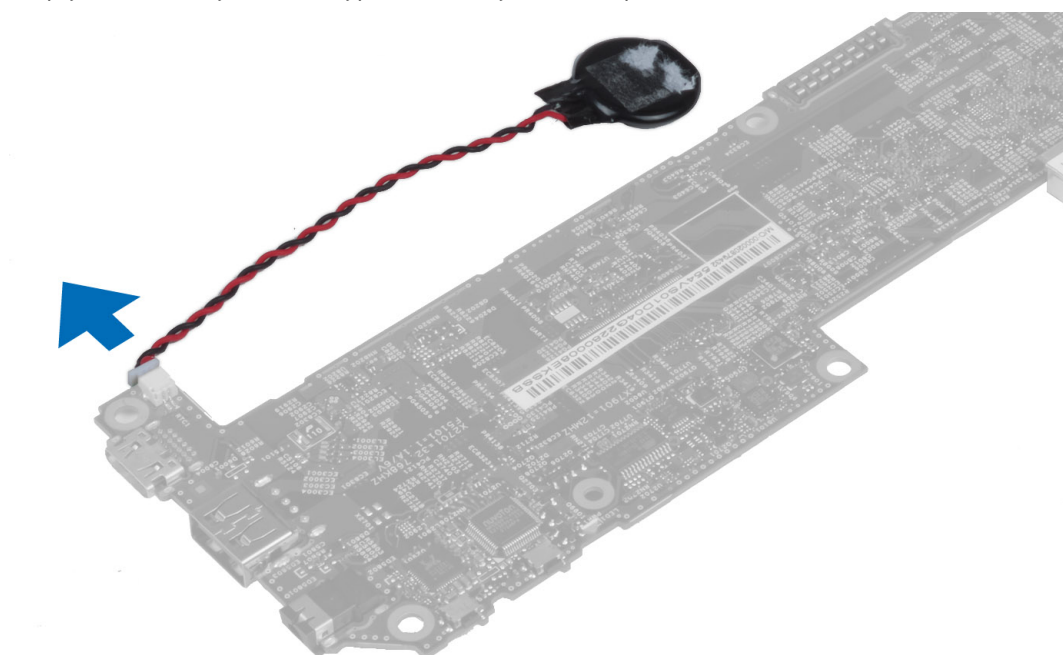
Ugradnja stražnje kamere

1. Ugradite modul kamere u njegov utor na matičnoj ploči.
2. Ugradite:
 - a) matičnu ploču
 - b) prednju kameru
 - c) zvučnik
 - d) WWAN karticu
 - e) čitač pametne kartice
 - f) poklopac kućišta
 - g) bateriju

3. Slijedite upute u odlomku *Nakon rada na unutrašnjosti računala.*

Uklanjanje baterije na matičnoj ploči

1. Slijedite postupke u poglavlju *Prije rada na unutrašnjosti računala.*
2. Uklonite:
 - a) bateriju
 - b) poklopac kućišta
 - c) čitač pametne kartice
 - d) WWAN karticu
 - e) zvučnik
 - f) prednja kameru
 - g) matičnu ploču
3. Odspojite kabel baterije na matičnoj ploči i uklonite je iz matične ploče.



Ugradnja baterije na matičnoj ploči

1. Priključite kabel baterije na matičnoj ploči u matičnu ploču.
2. Ugradite:
 - a) matičnu ploču
 - b) prednju kameru
 - c) WWAN karticu
 - d) čitač pametne kartice
 - e) zvučnik
3. Ponovno postavite bateriju na matičnoj ploči u njezin utor na računalu.
4. Ugradite:
 - a) bateriju
 - b) poklopac kućišta


5. Slijedite upute u odlomku *Nakon rada na unutrašnjosti računala*.

Program za postavljanje sustava


Program za postavljanje sustava omogućuje vam da upravljate računalom hardvera i odredite opcije razina BIOS-. Iz programa za postavljanje sustava možete:

- promijeniti postavke NVRAM nakon što dodate ili uklonite hardver
- prikazati konfiguraciju hardvera sustava
- omogućiti ili onemogućiti integrirane uređaje
- postaviti pragove performansi i upravljanja napajanjem
- upravljati sigurnosti računala

Ulazak u program za postavljanje sustava (BIOS)

 **NAPOMENA:** Prije ulaza u program za postavljanje sustava morate priključiti USB tipkovnicu na USB ulaz koji se nalazi na desnoj strani računala ili na stražnjoj strani priključne stanice ako je na nju priključeno.

1. Uključite (ili ponovno pokrenite) računalo.
2. Kada se prikaže plavi logotip DELL, pratite na zaslonu kada će se prikazati poruka za pritisakanje tipke F2.
3. Kada se pojavi poruka za F2, odmah pritisnite <F2>.

 **NAPOMENA:** Poruka F2 označava da je tipkovnica inicijalizirana. Ova se poruka može pojaviti vrlo brzo, stoga morate pratiti zaslon i odmah pritisnuti <F2>. Ako pritisnete <F2> prije nego što se to od vas zatraži, taj pritisak tipke neće biti zabilježen.

4. Prikazuje se zaslon programa za postavljanje sustava.
5. Ako predugo čekate i prikaže se logotip operativnog sustava, nastavite čekati dok ne vidite Microsoft Windows radnu površinu, a zatim isključite računalo i pokušajte ponovno.

Navigacija programom za postavljanje sustava

Sljedeće tipke koristite za navigaciju zaslonima programa za postavljanje sustava.

Pritisak na tipku	Radnja
< Esc >	Izlaz iz trenutnog prikaza ili prebacivanje trenutnog prikaza na stranicu Izlaz u programu za postavljanje sustava.
<Ikona tipkovnice na zaslonu>	Odaberite ovu opciju kako biste navigirali programom za postavljanje sustava korištenjem zaslonske tipkovnice ugrađene u tablet.
< Strelica gore > ili < Strelica dolje > (kada je priključeno na opcionalnu vanjsku USB tipkovnicu)	Odabir stavke za prikaz.

Pritisak na tipku	Radnja
< Strelica lijevo > ili < Strelica desno > (kada je priključeno na opcionalnu vanjsku USB tipkovnicu)	Odabir izbornika za prikaz.
Pokazivač miša na zaslonu	Koristite ovo za navigaciju programom za postavljanje sustava korištenjem prsta ili interaktivne olovke.
Primjeni ikonu	Spremi trenutnu konfiguraciju.
Ikona zadanih postavki	Učitaj zadane postavke za podešavanje.
Ikona izlaz	Izlaz iz programa za postavljanje sustava.

Izbornik za podizanje sustava

Kada se prikaže logotip Dell, pritisnite <F12> za otvaranje izbornika za jednokratno podizanje sustava s popisom odgovarajućih uređaja za podizanje sustava. Opcije **Dijagnostika mreže tvrdog pogona** i **Ulaz u program za postavljanje sustava** također su uključeni u ovaj izbornik. Uređaji navedeni u izborniku za podizanje sustava ovise o uređajima za podizanje koji se nalaze u sustavu. Ovaj izbornik koristan je kada pokušavate podignuti sustav s određenog uređaja ili otvoriti dijagnostiku sustava. Korištenje izbornika za podizanje sustava neće promijeniti redoslijed podizanja sustava koji je pohranjen u BIOS-u.

Opcije programa za postavljanje sustava (BIOS)

Tablica 3. Podaci o sustavu

Opcija	Funkcija
BIOS Version	Prikazuje izdanje BIOS-a.
Service Tag	Prikazuje servisnu oznaku vašeg tableta.
Asset Tag	Prikazuje oznaku računala.
Ownership Tag	Prikazuje podatke o vlasništvu.
Manufacture Date	Prikazuje datum proizvodnje.
Ownership Date	Prikazuje datum od kada je u vlasništvu.
Memory Installed	Prikazuje memoriju instaliranu na računalo.
Memory Available	Prikazuje raspoloživu memoriju instaliranu na računalo.
Memory Speed	Prikazuje brzinu memorije.

Tablica 4. Battery Information

Opcija	Funkcija
AC Adapter	Prikazuje podatke o adapteru.
Battery Status	Prikazuje trenutno stanje baterije.
Battery Charge State	Prikazuje ako je baterija napunjena/ispražnjena.
Battery Health	Prikazuje zdravlje baterije.

Tablica 5. Redoslijed podizanja sustava

Opcija	Funkcija
File Browser Add Boot Option	Prikazuje redoslijed kojim BIOS pretražuje za uređaje prilikom pokušaja pronalaska operacijskog sustava za podizanje. Ovdje može biti dodan novi uređaj.
File Browser Del Boot Option	Prikazani uređaj za podizanje može se ukloniti iz redoslijeda za podizanje.

Tablica 6. Date/Time

Opcija	Funkcija
System Date	Prikazuje datum u sustavu.
System Time	Prikazuje vrijeme u sustavu.


Tablica 7. Konfiguracija sustava

Opcija	Funkcija
USB Configuration	Omogućuje ili onemogućuje podizanje iz USB uređaja za masovnu pohranu. Zadana postavka : Omogućeno
Miscellaneous Devices	Omogućuje vam da omogućite ili onemogućite različite ugrađene uređaje. <ul style="list-style-type: none"> • Omogući/onemogući prednju kameru uređaja • Omogući/onemogući stražnju kameru uređaja • Omogući/onemogući medijsku karticu uređaja • Omogući/onemogući GPS

Tablica 8. Video

Opcija	Funkcija
LCD Brightness	Prikazuje ploču svjetline kada je isključen senzor ambijentalnog svjetla. <ul style="list-style-type: none"> • Svjetlina na bateriji • Svjetlina na AC

Tablica 9. Sigurnost

Opcija	Opis
Admin Password	<p>Ovo polje omogućuje vam da postavite, promijenite ili obrišete zaporku administratora (admin) (poznata i kao zaporka postavljanja). Zaporka administratora omogućuje nekoliko sigurnosnih značajki.</p> <p>Po zadanoj postavci pogon neće imati zaporku za postavljanje.</p> <p>Za dodavanje nove zaporkе:</p> <ul style="list-style-type: none"> • Unesite staru zaporku • Unesite novu zaporku • Potvrdite zaporku <p>Kliknite na U redu nakon unosa detalja zaporkе.</p>
System Password	<p>Omoгуćuje vam da postavite, promijenite ili obrišete zaporku računala (prethodno nazvana „Primarna“ zaporka).</p> <p>Po zadanoj postavci pogon neće imati zaporku za postavljanje.</p> <p>Za dodavanje nove zaporkе:</p> <ul style="list-style-type: none"> • Unesite staru zaporku • Unesite novu zaporku • Potvrdite zaporku <p>Kliknite na U redu nakon unosa detalja zaporkе.</p>
Strong Password	<p>Omoгуći jaku zaporku - ova opcija je onemogućena po zadanoj postavci.</p>
Password Configuration	<p>Ovo polje upravlja minimalnim i maksimalnim brojem dopuštenih znamenki za administratorsku i zaporku sustava. Promjene ovog polja nisu aktivne sve dok se ne potvrde putem gumba ili spremanja promjena prije izlaska iz programa za postavljanje.</p> <ul style="list-style-type: none"> • Zaporka administratora minimalno • Zaporka administratora maksimalno • Zaporka sustava minimalno • Zaporka sustava maksimalno
Password Change	<p>Omoгуćuje vam odrediti jesu li dozvoljene promjene u zaporkama sustava i tvrdog pogona kad je postavljena zaporka administratora.</p> <ul style="list-style-type: none"> • Dopusti promjene zaporka koje nisu administratorske (zadana postavka)
Non-Admin Setup Changes	<p>Ova opcija omoгуćuje vam odrediti jesu li dozvoljene promjene opciji postavljanja kad je postavljena zaporka administratora.</p> <ul style="list-style-type: none"> • Dopusti promjene prekidača za bežičnu vezu (zadana postavka)
TPM Security	<p>Ova opcija omoгуćuje vam kontrolu bez obzira je li pouzdani modul platforme (eng. Trusted Platform Module) (TPM) omoгуćen u sustavu i vidljiv operativnom sustavu. TPM Security (zadana postavka)</p> <p> NAPOMENA: Opcije aktivacije, deaktivacije i brisanja nisu pod utjecajem ako ih učitate kao zadane. Promjene u ovoj opciji stupaju na snagu odmah.</p>

Opcija	Opis
PTT	Omogućuje vam da omogućite ili onemogućite PTT podršku. <ul style="list-style-type: none"> • PTT Security (zadana postavka) • Revoke Trust (zadana postavka)
Computrace (R)	Ovo polje omogućuje vam aktivaciju ili deaktivaciju modula sučelja BIOS-a opcionalnog softvera <i>Computrace usluge</i> iz <i>Absolute Software</i> . <ul style="list-style-type: none"> • Deactivate (zadana postavka) • Disable (Onemogućiti) • Activate (Aktiviraj)
Admin Setup Lockout	Omogućuje vam da omogućite ili onemogućite opciju za ulaz u postavljanje kad je postavljena zaporka administratora. <ul style="list-style-type: none"> • Omogućiti zaključavanje postavljanja administratora (zadana postavka)

Tablica 10. Sigurno podizanje sustava

Opcija	Funkcija
Secure Boot	Omogućuje ili onemogućuje značajku sigurnog podizanja sustava. Zadana postavka: Onemogućeno
Expert Key Management	Omogućuje vam da upravljate svim sigurnosnim ključevima za podizanje sustava.

Tablica 11. Performanse

Opcija	Opis
Multi Core Support	Određuje da li postupak ima omogućenu jednu ili sve jezgre. Performanse nekih aplikacija bit će poboljšane s dodatnim jezgrama. <ul style="list-style-type: none"> • All (zadana postavka) • 1 • 2
Intel SpeedStep	Omogućuje vam da omogućite ili onemogućite način rada SpeedStep procesora. <ul style="list-style-type: none"> • Enable Intel(R) SpeedStep (zadana postavka)
C States Control	Omogućuje vam da omogućite ili onemogućite dodatna stanja mirovanja procesora. <ul style="list-style-type: none"> • C states (zadana postavka)
Intel TurboBoost	Omogućuje vam da aktivirate ili deaktivirate TurboBoost način rada procesora. <ul style="list-style-type: none"> • Omogućiti Intel TurboBoost (zadana postavka) — omogućuje upravljačkom programu Intel TurboBoost da poboljša učinkovitost CPU ili grafičkog procesora.
Hyperthread Control	Ove opcije omogućuju korisnicima da omoguće ili onemoguće Hyperthread Control.

Opcija	Opis
	<ul style="list-style-type: none"> Hyperthread Control (zadana postavka)

Tablica 12. Upravljanje napajanjem

Opcija	Opis
AC Behavior	<p>Omogućuje automatsko uključivanje računala kada je AC adapter uključen. Opcija je onemogućena.</p> <ul style="list-style-type: none"> Wake on AC (Pokretanje na AC)
Wake on LAN	<p>Ova opcija omogućuje računalu uključivanje iz stanja isključenosti kad je aktivirano posebnim LAN signalom. Pokretanje iz stanja mirovanja nije pod utjecajem ove postavke i mora biti omogućeno u operacijskom sustavu. Ova funkcija radi samo kad je računalo priključeno na AC napajanje.</p> <ul style="list-style-type: none"> Onemogućeno — ne dopušta pokretanje sustava kada primi signal za podizanje od LAN-a ili bežičnog LAN-a. (zadana postavka) LAN Only (Samo LAN) – dopušta uključivanje sustava koje je potaknuto posebnim LAN signalima.

Tablica 13. Ponašanje nakon podizanja

Opcija	Opis
Adapter Warnings	<p>Omogućuje aktiviranje poruka upozorenja adaptera kada se upotrebljavaju određeni adapteri za napajanje. Opcija je prema zadanom omogućena.</p> <ul style="list-style-type: none"> Enable Adapter Warnings (Omogući upozorenja adaptera)
POST Hotkeys	<p>Specificira prikazuje li zaslon za prijavu poruke, koje prikazuju potreban redoslijed tipki za ulaz u izbornik opcija za podizanje BIOS-a.</p> <ul style="list-style-type: none"> Enable F12 Boot Option menu (zadana postavka).

Tablica 14. Podrška virtualizaciji

Opcija	Opis
Virtualization	<p>Ova opcija specificira može li monitor virtualnog stroja (VMM) iskoristiti mogućnosti dodatnog softvera koji daje tehnologija Intel Virtualization.</p> <ul style="list-style-type: none"> Enable Intel Virtualization Technology (zadana postavka)

Tablica 15. Bežično

Opcija	Opis
Wireless Device Enable	<p>Omogućuje vam da omogućite ili onemogućite bežične uređaje</p> <ul style="list-style-type: none"> WLAN Bluetooth <p>Sve su opcije prema zadanom omogućene.</p>

Tablica 16. Održavanje

Opcija	Opis
Service Tag	Prikazuje servisnu oznaku vašeg računala.
Asset Tag	Omogućuje vam da izradite oznaku sustava računala ako oznaka računala još nije postavljena. Ova opcija nije postavljena po zadanoj postavci.

Tablica 17. Dnevnik sustava

Opcija	Opis
BIOS events	Prikazuje dnevnik događanja sustava i omogućuje vam brisanje tih dnevnika. <ul style="list-style-type: none">• Ispraznite dnevnik

Rješavanje problema vašeg računala

Za rješavanje problema vašeg računala koristite indikatore poput dijagnostičkih svjetala, šifri zvučnih signala i poruka o pogreškama tijekom rada računala.


Poboljšano testiranje računala prije podizanja sustava (ePSA)

Program ePSA je uslužni program za dijagnostiku koji je dostupan na računalu. Ovaj uslužni program uključuje serije testova za hardver računala. Ove testove možete pokrenuti čak i ako računalo nema neki od medija (tvrdi pogon, optički pogon i dr.). Ako su komponente testirane na ePSA u kvaru, sustav prikazuje kod pogreške i generira šifru zvučnog signala.

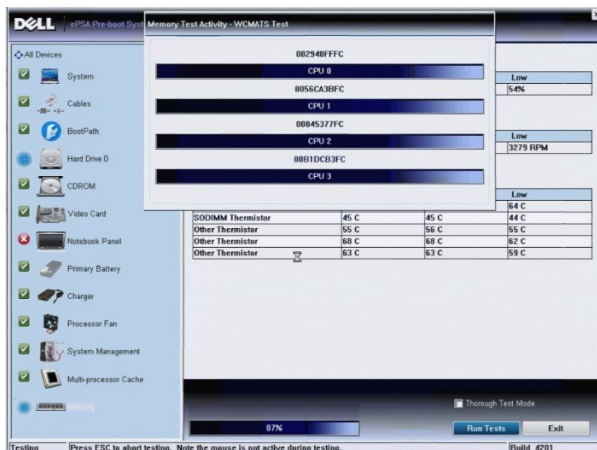
Značajke

- Grafika korisničkog sučelja
- Automatski zadana operacija - pokreće testove na svim uređajima omogućujući korisniku da prekine i odabere bilo koji uređaj
- Provjerava Evidenciju glavnog podizanja sustava za očitavanja podizanja u okruženju punog operativnog sustava
- Test ploče tableta
- Testiranje videomemorije
- Test baterije
- Test punjača
- Skeniranje događaja u dnevniku
- Test predmemorije više procesora

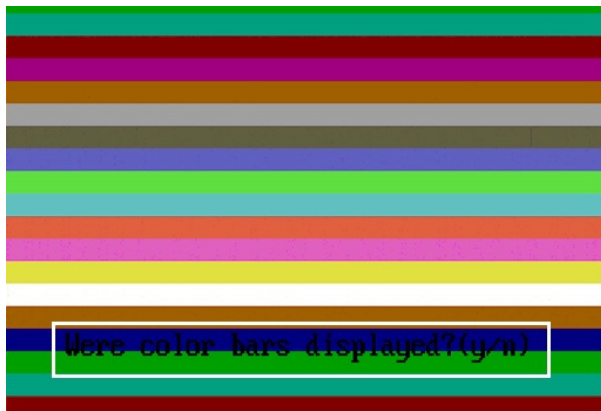
Pokretanje ePSA uslužnog programa za dijagnostiku

 **NAPOMENA:** Za pokretanje ePSA uslužnog programa za dijagnostiku možete koristiti sljedeće korake u načinu rada DOS bez da koristite vanjsku tipkovnicu.

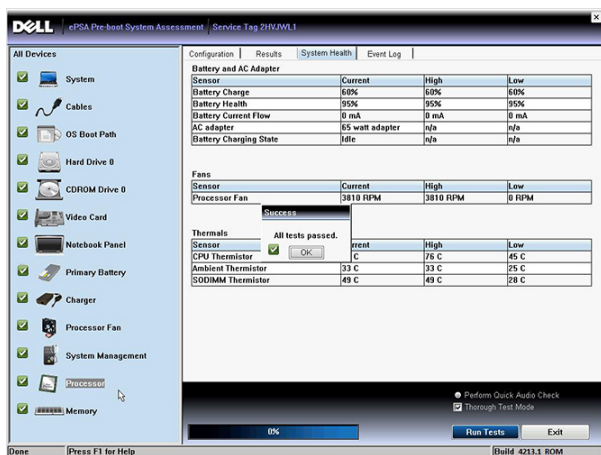
1. Uključite sustav i odmah pritisnite tipku **Uključeno** za početak testa.
2. Računalo pokreće ePSA uslužni program.



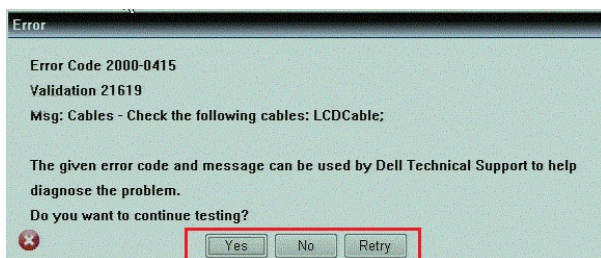
- Tijekom postupka testiranja od vas će se tražiti da odgovorite na pitanje s DA ili NE. Za odgovor DA = pritisnite tipku za pojačavanje glasnoće ili za NE = za smanjivanje glasnoće.



- Pritisnite sigurnosnu tipku (<Ctrl> + <Alt> +) za klikanje na **U redu** nakon što je test završen.



- Tipke za pojačavanje i smanjivanje glasnoće također se mogu koristiti kao tipka <Tab> za prebacivanje između opcija.



Šifre zvučnih signala

Računalo tijekom pokretanja može proizvesti nekoliko zvučnih signala ako monitor ne može prikazati pogreške ili probleme. Ove serije zvučnih signala zovu se šifre zvučnih signala te identificiraju različite probleme. Razmak između svakog zvučnog signala je 300 ms, razmak između svakog skupa zvučnih signala je 3 sek, zvuk traje najmanje 300 ms. Nakon svakog zvučnog signala i svakog kompleta zvučnih signala, BIOS treba detektirati ako je korisnik pritisnuo gumb

za uključivanje/isključivanje. Ako jeste, BIOS iskače iz neprekidnog niza i izvršava uobičajeni postupak isključivanja računala i sustava napajanja.

Šifra	Uzrok i koraci rješavanja problema
1	Checksum BIOS ROM memorije je u tijeku ili nije uspio. Kvar matične ploče pokriva BIOS ili ROM pogrešku
2	Nije pronađen RAM Memorija nije pronađena
3	Pogreška skupa čipova (Sjeverni i južni most skupa čipova), DMA/IMR/ pogreška tajmera) , Pogreška pri testiranju sata , Pogreška ulaza A20 , Pogreška super I/O čipa , Pogreška pri testiranju kontrolera tipkovnice Pogreška matične ploče
4	Pogreška pri čitanju/zapisivanju u RAM Pogreška memorije
5	Pogreška sa satom stvarnog vremena Pogreška baterije CMOS-a
6	Pogreška prilikom testiranja BIOS-a grafičke kartice Pogreška video kartice
7	CPU - pogreška testa predmemorije Kvar procesora
8	Zaslon Kvar zaslona

LED svjetla kodova pogrešaka

Dijagnostička LED svjetla kodova pogrešaka komuniciraju preko LED svjetla gumba za uključivanje/isključivanje. LED svjetla gumba za uključivanje/isključivanje odgovaraju LED svjetlima kodova pogrešaka za određeni uvjet kvara. Primjer: za detekciju Nema memorije (LED svjetla kodova pogrešaka 2) , LED svjetla gumba za uključivanje/isključivanje trepere dva puta pa pauza, pa trepere dva puta pa pauza itd. Ovaj obrazac se ponavlja sve dok se sustav ne isključi.

Šifra	Uzrok i koraci rješavanja problema
1	Matična ploča: BIOS ROM kvar Kvar matične ploče pokriva BIOS ili ROM pogrešku
2	Memorija Memorija/RAM nije pronađen
3	Pogreška skupa čipova (Sjeverni i južni most skupa čipova), DMA/IMR/ pogreška tajmera) , Pogreška pri testiranju sata , Pogreška ulaza A20 , Pogreška super I/O čipa , Pogreška pri testiranju kontrolera tipkovnice Pogreška matične ploče

Šifra	Uzrok i koraci rješavanja problema
4	Pogreška pri čitanju/zapisivanju u RAM Pogreška memorije
5	Pogreška sa satom stvarnog vremena Pogreška baterije CMOS-a
6	Pogreška prilikom testiranja BIOS-a grafičke kartice Pogreška video kartice
7	CPU - pogreška testa predmemorije Kvar procesora
8	Zaslon Kvar zaslona

Rješavanje problema digitalizatora Wacom

Aplet postavke tableta Wacom koriste se za podešavanje nekoliko postavki za digitalizator. Nakon što se učitaju upravljački programi Wacom pojavljuju se ikone u traci sustava.

Koraci rješavanja problema

1. Provjerite podatke o sustavu kako biste vidjeli koliko je dodirnih točaka detektirano.

- Kliknite desnom tipkom na **Računalo** i iz izbornika odaberite **Svojstva**.
- Broj dodirnih točaka prikazuje se u prozoru s podacima.


System

Rating:	Windows Experience Index	
Processor:	Intel(R) Atom(TM) CPU Z670 @ 1.50GHz 1.50 GHz	
Installed memory (RAM):	2.00 GB	
System type:	32-bit Operating System	
Pen and Touch:	Pen and Touch Input Available with 4 Touch Points	

NAPOMENA: Dodirne točke u prozoru svojstava naznačuju da je upravljački program za dodir instaliran na tablet računalu. Za više informacija o instaliranom upravljačkom programu pogledajte korake u nastavku.

- Otvorite **Upravitelja uređajem** i provjerite da li je digitalizator prepoznat od strane tablet računala.
- Kako biste ovo potvrdili pomaknite se na **Upravitelj uređaja** → **Uređaj s ljudskim sučeljem** → **I2C HID uređaj**. Desnim klikom kliknite na karticu **Detalji** i odaberite **ID-ovi hardvera**.
- Potvrdite je li uređaj na opisnom popisu **Wacom** i također provjerite pojavljuje li se pored žuti znak uskličnika.
- Ako uređaj nije prepoznat provjerite je li prikazan pod **Nepoznati uređaji** i ažurirajte upravljački program za nepoznati uređaj.

Specifikacije

 **NAPOMENA:** Ponude se mogu razlikovati ovisno o regiji. Sljedeće specifikacije obuhvaćaju samo one koje prema zakonu treba isporučiti s računalom. Želite li saznati više informacija u vezi s konfiguracijom računala, kliknite na **Start** → **Pomoć i podrška** i odaberite opciju za pregled informacija o računalu.

Podaci o sustavu	
Set čipova	Intel Atom Z2760
Širina DRAM sabirnice	32-bitna
Flash EPROM	SPI 4M bita
Procesor	
Tip	Intel Atom Z2760
Frekvencija vanjske sabirnice	800 MHz
Memorija	
Kapacitet memorije	2 GB
Vrsta memorije	LPDDR2
Audio	
Tip	Dvokanalni kodek I2S
Kontroler	Realtek ALC3261
Stereo konverzija	24-bitna
Sučelje:	
Unutarnje	I2 S audio sučelje
Vanjsko	kombinirani priključak ulaza za mikrofonski i stereo slušalice/zvučnike
Zvučnici	2 x 1 W stereo zvučnici
Unutarnje pojačalo za zvučnik	1 W po kanalu
Video	
Vrsta video kartice	integrirana
Podatkovna sabirnica	interno
Video kontroler	Intel Graphics Media Accelerator

Komunikacije	
Mrežni adapter	USB 2.0 na osnovu Gigabit LAN preko priključne stanice
Bežično	kartica mobile širokopojasne mreže (opcionarno)

Ulazi i priključci	
Audio	jedan kombinirani priključak ulaza za mikrofoni i stereo slušalice/zvučnike
Video	jedan HDMI priključak
USB	jedan priključak s USB 2.0
Čitač memorijskih kartica	jedan 3-u-1 čitač memorijskih kartica

Zaslon	
Tip	HD IPS LED
Veličina	10,1 inča visoke definicije (HD)
Dimenzije:	
Visina	125,11 mm (4,93 inča)
Širina	222,52 mm (8,76 inča)
Dijagonalno	255,28 mm (10,05 inča)
Aktivno područje (X/Y)	222,52 mm / 125,11 mm
Maksimalna razlučivost	1366 x 768 piksela
Maksimalna svjetlina	450 nita
Učestalost osvježavanja	60 Hz
Minimalni kutovi gledanja:	
Vodoravno	80/80
Okomito	80/80
Gustoća piksela	0,1629 x 0,1629

Baterija		
Tip	litij ionska sa 2 ćelije (30 Whr)	litij ionska sa 4 ćelije (60 Whr)
Dimenzije		
Duljina	238,30 mm (9,38 inča)	238,30 mm (9,38 inča)
Visina	5,48 mm (0,22 inča)	10,03 mm (0,39 inča)
Širina	86,50 mm (3,40 inča)	86,50 mm (3,40 inča)
Težina	220,00 g (0,49 lb)	373,00 g (0,82 lb)
Napon	7,4 VDC	7,4 VDC

Baterija

Temperaturni raspon

Radno	od 0 °C do 50 °C (od 32 °F do 158 °F)	od 0 °C do 50 °C (od 32 °F do 158 °F)
U mirovanju	od -20 °C do 65 °C (od -4 °F do 149 °F)	od -20 °C do 65 °C (od -4 °F do 149 °F)
Baterija na matičnoj ploči	Litij-ionska baterija 3 V CR2025	

AC adapter

Tip

Ulazni napon	od 100 VAC do 240 VAC
Ulazna struja (maksimalno)	0,87 A
Ulazna frekvencija	od 50 Hz do 60 Hz
Izlazna snaga	30 W
Izlazna struja (30 W)	1,54 A
Nominalni izlazni napon	19 Vdc/1,58 A; 19,5 Vdc/1,54 A
Raspon temperatura:	
Radno	od 0 °C do 35 °C (od 32 °F do 95 °F)
U mirovanju	od -40 °C do 65 °C (od -40 °F do 149 °F)

Fizički


Visina (sigurnosna)	od 10,50 mm do 13,40 mm (od 0,41 inča do 0,53 inča)
Širina	274 mm (10,79 inča)
Dubina	176,60 mm (6,95 inča)
Težina (minimalno)	658 g (1,51 lb)

Okružje

Temperatura:

Radno	od -25 °C do 85 °C
Skladištenje	od -40 °C do 85 °C
Relativna vlažnost (maksimalno):	
Radno	Radno od 10% do 90% (bez kondenzacije)
Skladištenje	Skladištenje od 5% do 95% (bez kondenzacije)
Nadmorska visina (maksimalno):	
Radno	od -16 m do 3048 m (od -50 stopa do 10.000 stopa)
U mirovanju	od -15,2 m do 10.668 m (od -50 stopa do 35.000 stopa)
Razina onečišćenja zraka	G1, kao što je definirano u ISA-S71.04-1985

Kontaktiranje tvrtke Dell

 **NAPOMENA:** Ako nemate aktivnu vezu s internetom, podatke za kontakt možete naći na računu kojeg ste dobili prilikom kupnje proizvoda, otpremnici, računu ili katalogu proizvoda tvrtke Dell.

Tvrtka Dell pruža nekoliko opcija za podršku i uslugu kojima možete pristupiti putem interneta ili telefona. Njihova dostupnost ovisi o državi i proizvodu, stoga neke usluge možda neće biti dostupne u vašoj regiji. Ako se želite obratiti tvrtki Dell u vezi prodaje, tehničke podrške ili problema oko korisničke podrške:

1. Posjetite **dell.com/support**
2. Odaberite kategoriju podrške.
3. Odaberite vašu zemlju ili regiju iz padajućeg izbornika Odaberite zemlju/regiju koji se nalazi na vrhu stranice.
4. Odaberite odgovarajući uslugu ili vezu za podršku na temelju vaših potreba.